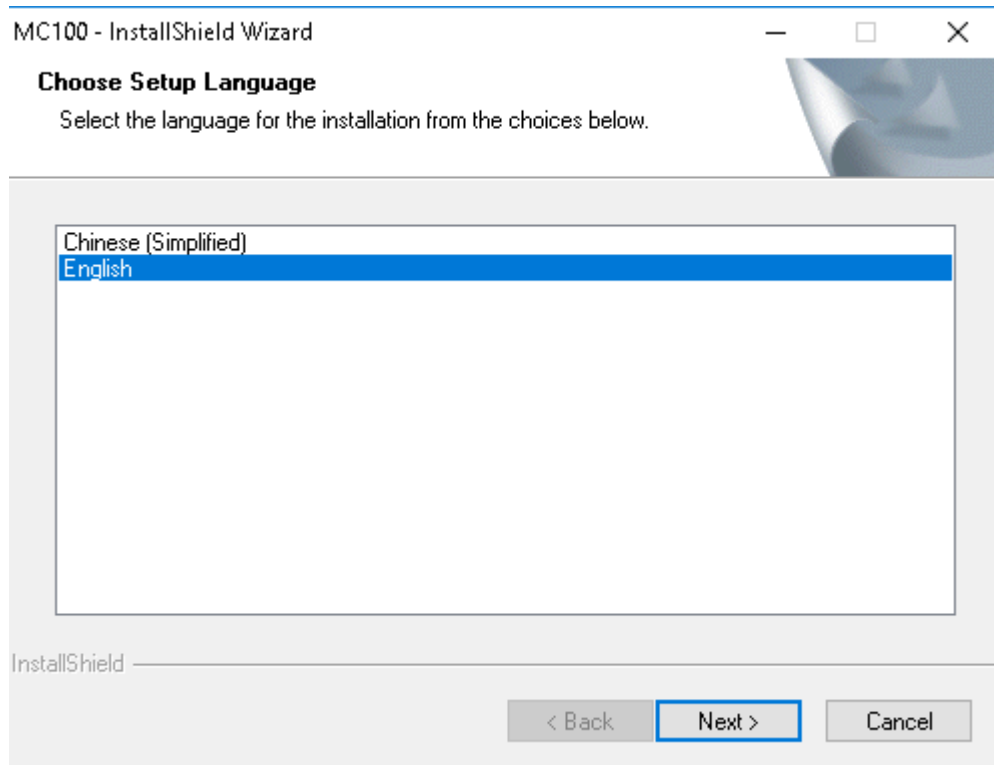


คู่มือใช้งาน MC-100

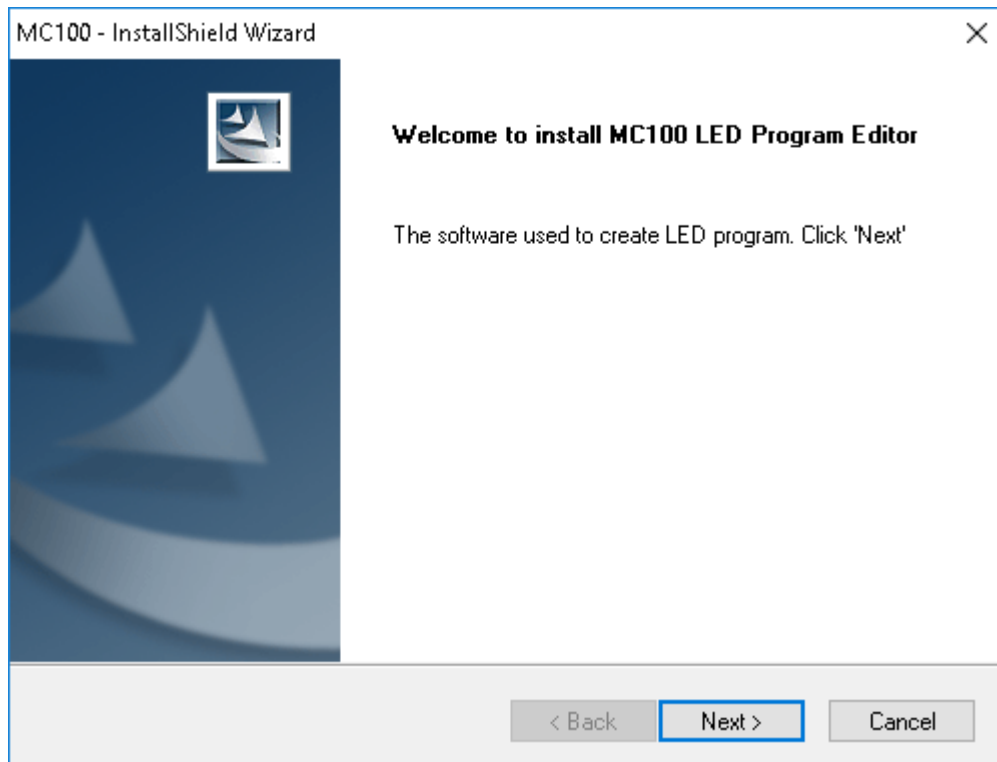
ติดตั้งโปรแกรม

1. ติดตั้งโปรแกรม mc100_209_Setup.exe

1.1 เลือก English กด Next



1.2 กด Next

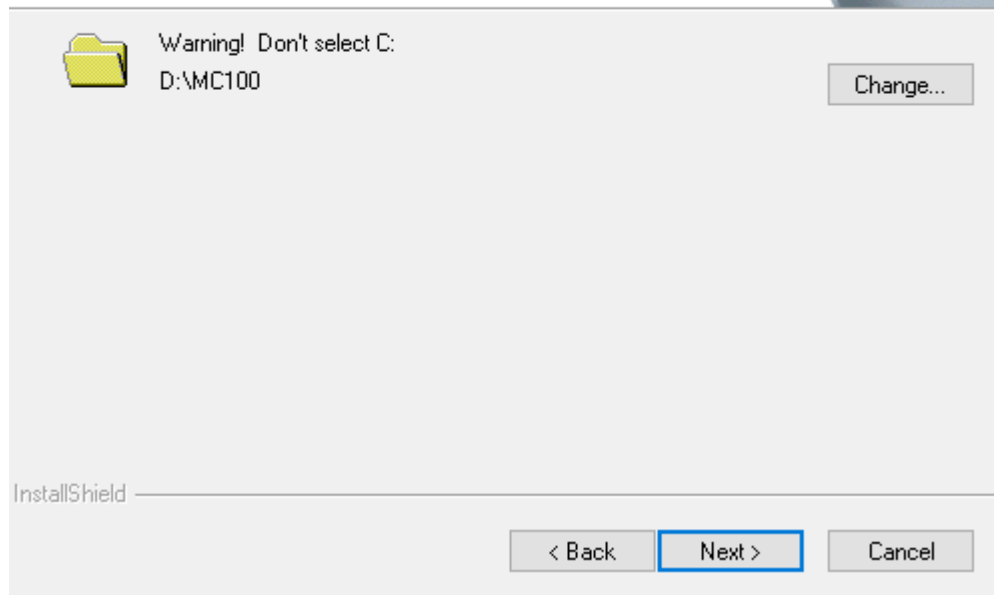


1.3 กำหนดไฟล์เดสทINATIONปลายทางที่จะติดตั้ง จากนั้นกด Next

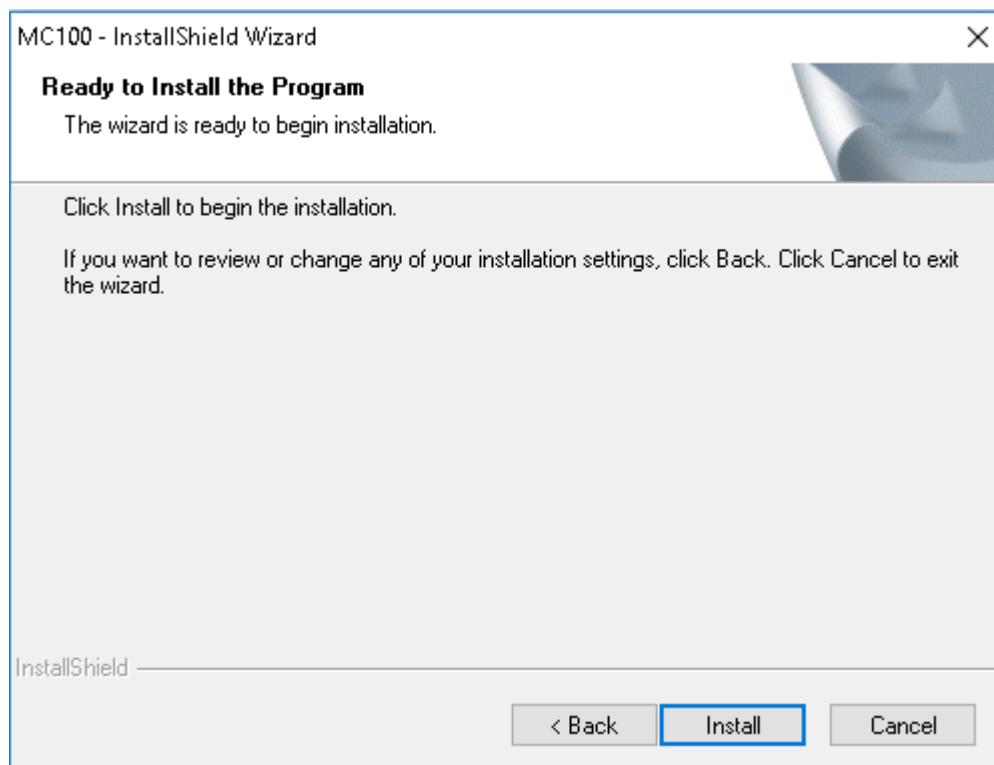
MC100 - InstallShield Wizard

Choose Destination Location

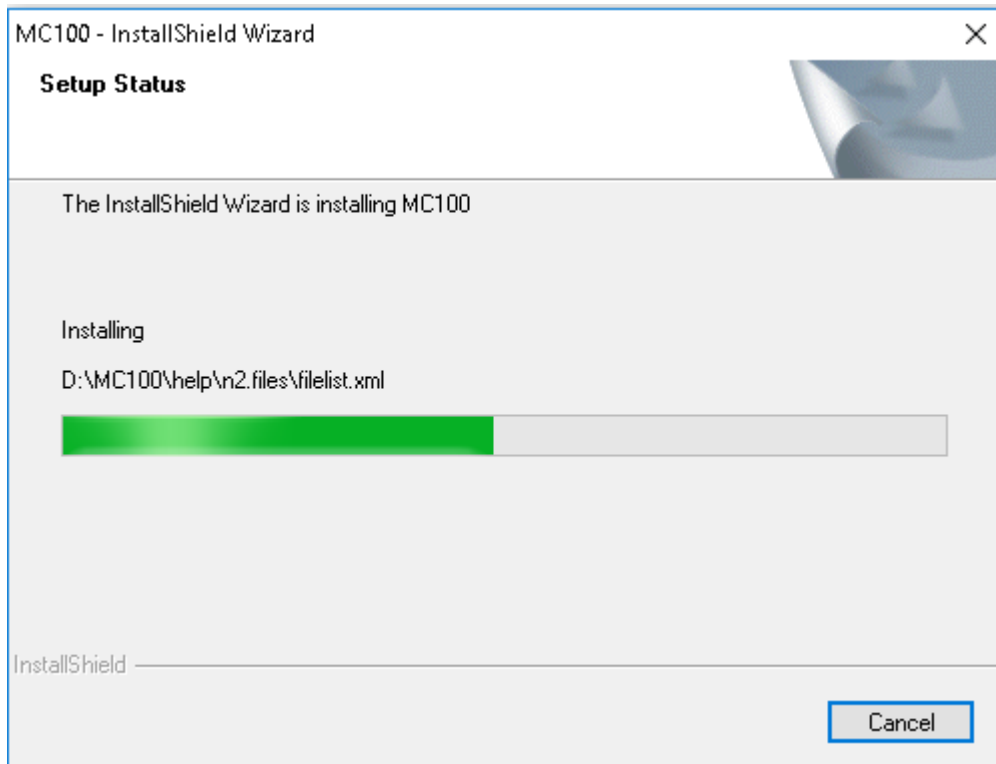
Select folder where setup will install files.



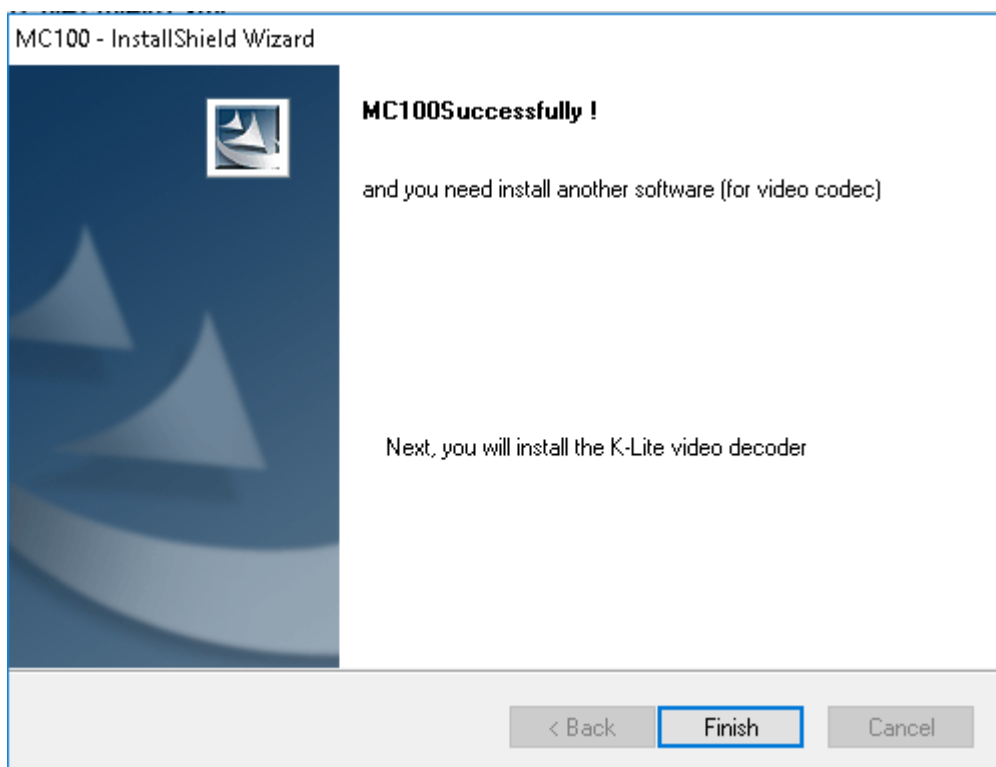
1.4 กด Install



1.5 โปรแกรมกำลังถูกติดตั้งลงคอมพิวเตอร์



กด Finish เป็นอันเสร็จสิ้นการติดตั้งโปรแกรม

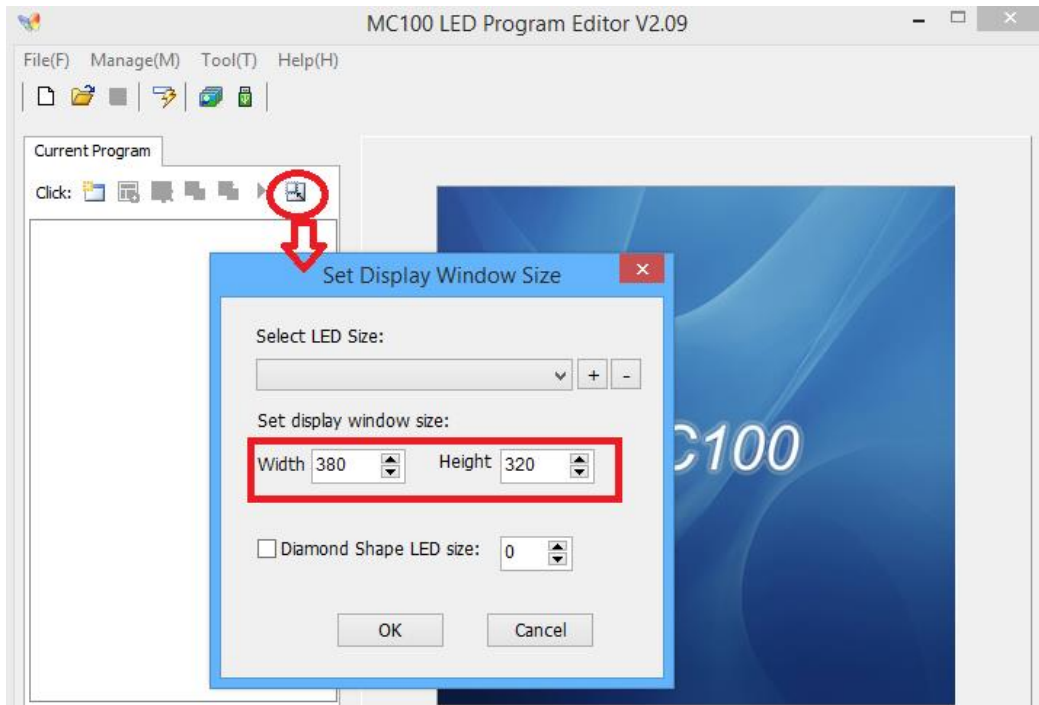


สร้างสื่อประชาสัมพันธ์ เพื่อขึ้นจอภาพ LED

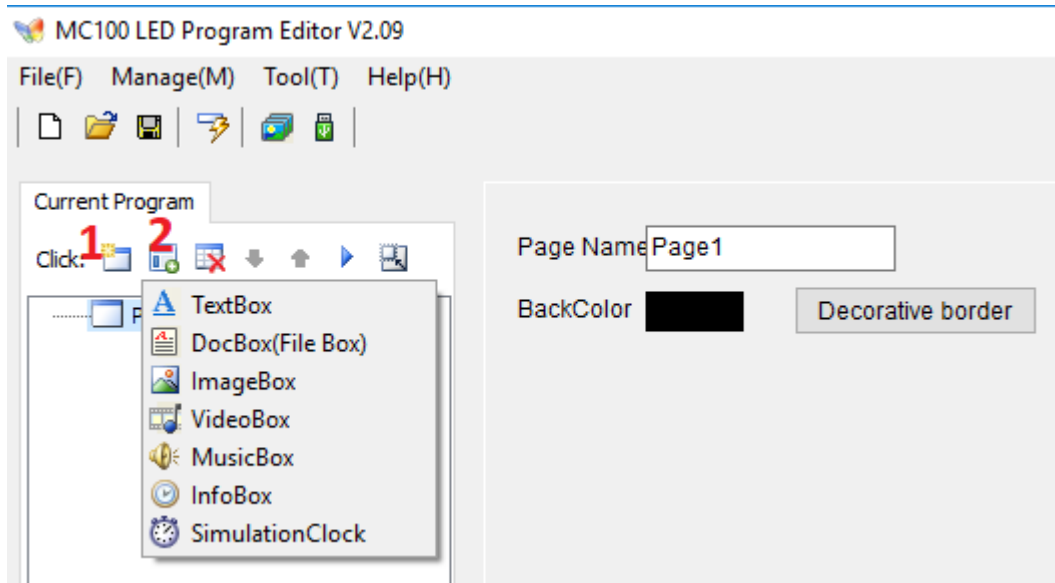
ที่หน้าจอ(Desktop) ดับเบิลคลิกไอคอน MC100.exe



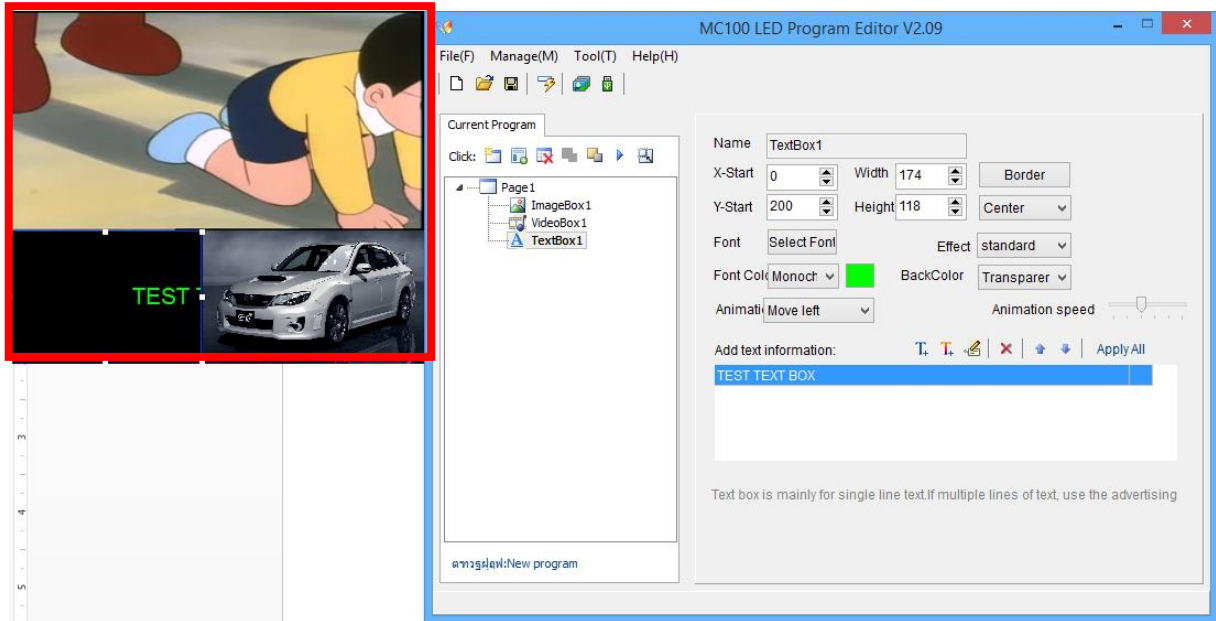
- กำหนดไซส์ จอ LED โดยกดตั้งรูป แล้วใส่ขนาดความ กว้าง x สูง จากนั้นกดปุ่ม OK ถ้าเป็นการกำหนดค่าครั้งแรก ระบบจะถามว่าต้องการบันทึกไหม แนะนำให้ทำการบันทึกทันที



- สร้างรายการต่างๆ ตามที่ต้องการ ดังตัวอย่าง ซึ่งสื่อแต่ละประเภท (รูปภาพ, วิดีโอ, ตัวอักษร) จะมีลูกเล่นที่แตกต่างกันออกไป เราสามารถปรับตามความต้องการ และเลือกตำแหน่งบนหน้าจอ LED ได้ รวมถึงปรับขนาดของสื่อแต่ละประเภทได้ด้วย



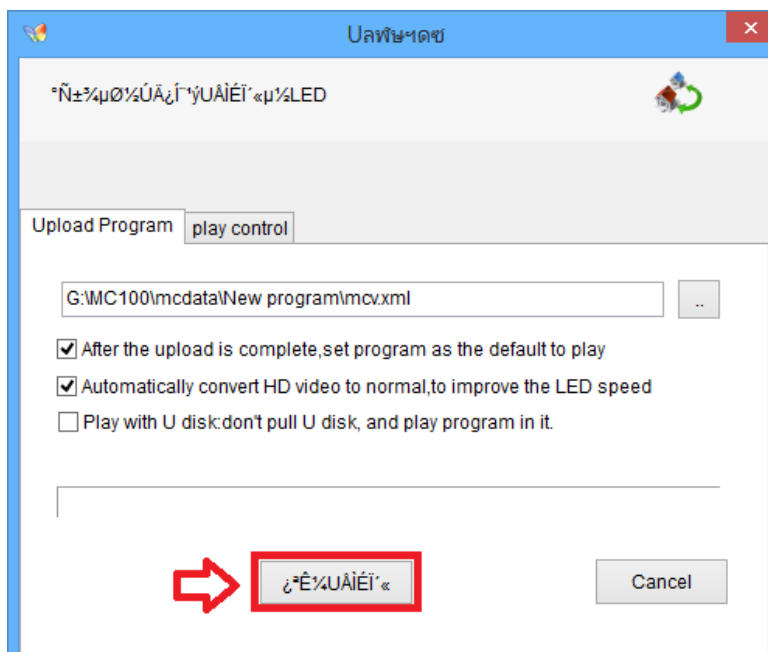
4. แบ่งเฟรมแต่ละส่วนตามที่ต้องการ



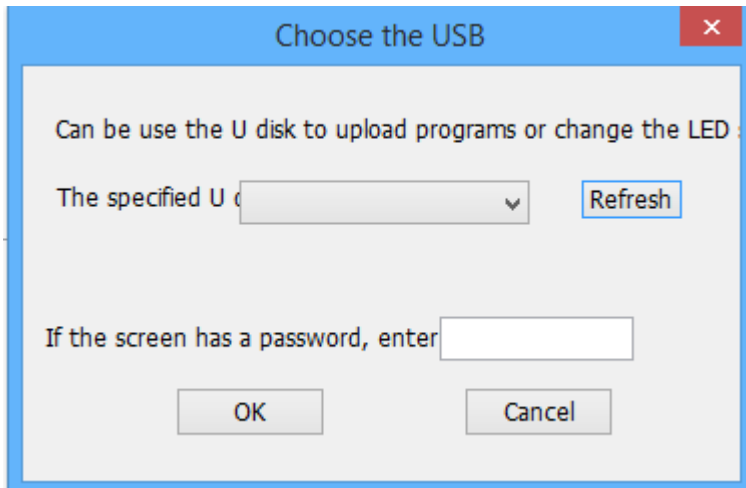
5. เมื่อสร้างสื่อประชาสัมพันธ์ได้ตามต้องการแล้ว ให้ทำการบันทึก และเตรียมย้ายไปเล่นบนป้าย LED ของเรา ซึ่งสามารถทำได้ โดยผ่านแฟลชไดร์ (U Disk) หรือผ่านคอมพิวเตอร์ หรือ Notebook

5.1 กดที่รูป  บน โปรแกรม เพื่อทำการสร้างไฟล์ใส่แฟลชไดร์ไปเล่นบนป้าย จะได้ดังรูปด้านล่าง

**ซึ่งบางเครื่อง อาจแสดงข้อความที่อ่านไม่ออก เป็นเพราะเครื่องคอมพิวเตอร์ของเราไม่มีแบบอักษร ที่ตรงกับ โปรแกรม ไม่ต้องตกใจ ให้กดตามภาพ

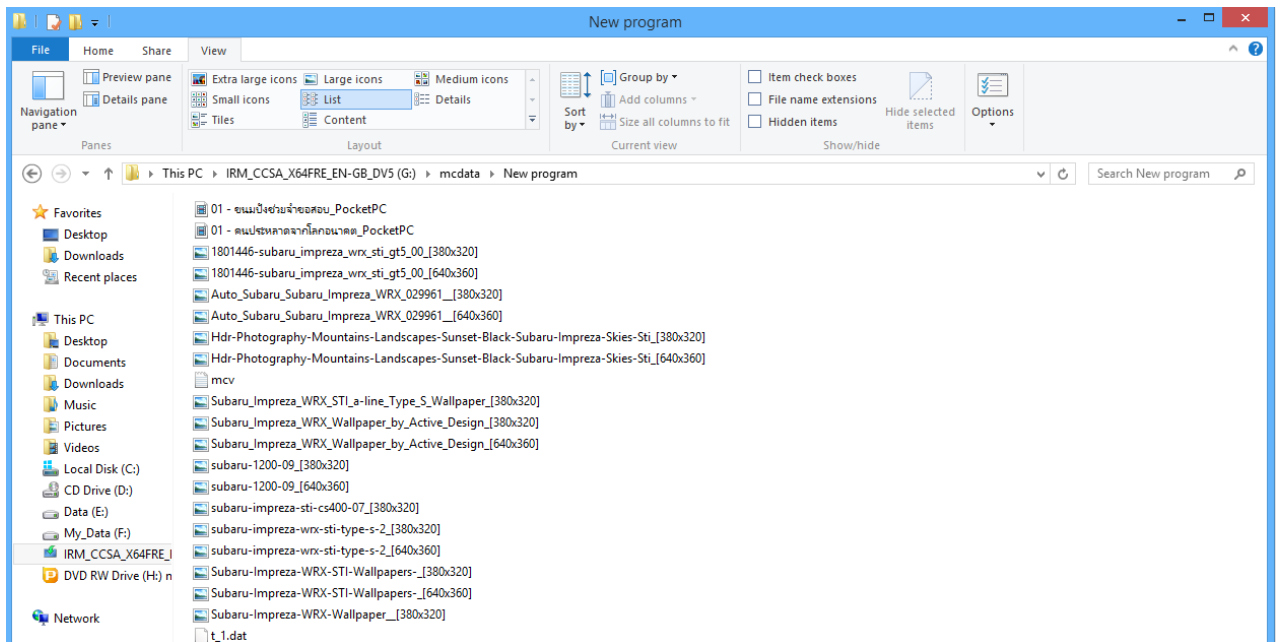


5.2 โปรแกรมจะให้เราเลือกแฟลชไดร์ปลายทาง เมื่อเลือกได้แล้ว กดปุ่ม OK ให้รอสักครู่ ระบบจะทำการสร้างไฟล์ให้เรา ถ้ามีการตั้ง password ให้กับจอภาพ LED ให้ใส่ลงไปด้วย




5.3 เมื่อเข้าไปดูในแฟลชไดร์ที่เราเลือกจะมีโฟลเดอร์ mcdata/New program/จะพบไฟล์ประชาสัมพันธ์ต่างๆ

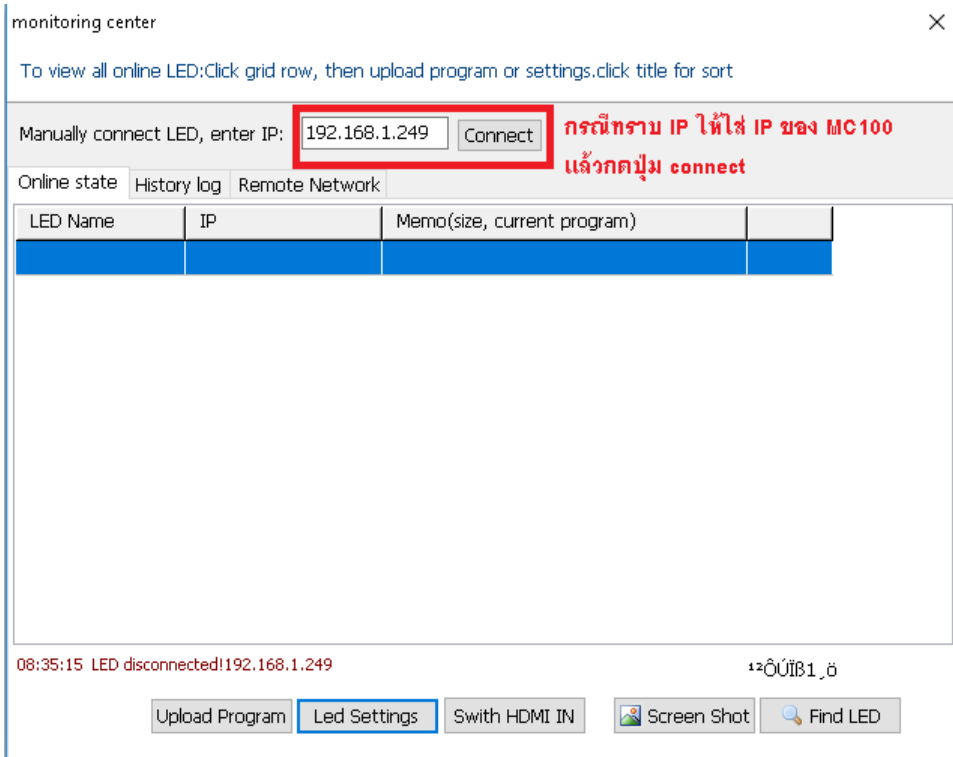
** แนะนำให้ใช้แฟลชไดร์เปล่า ที่ไม่มีข้อมูลอื่นๆปนอยู่



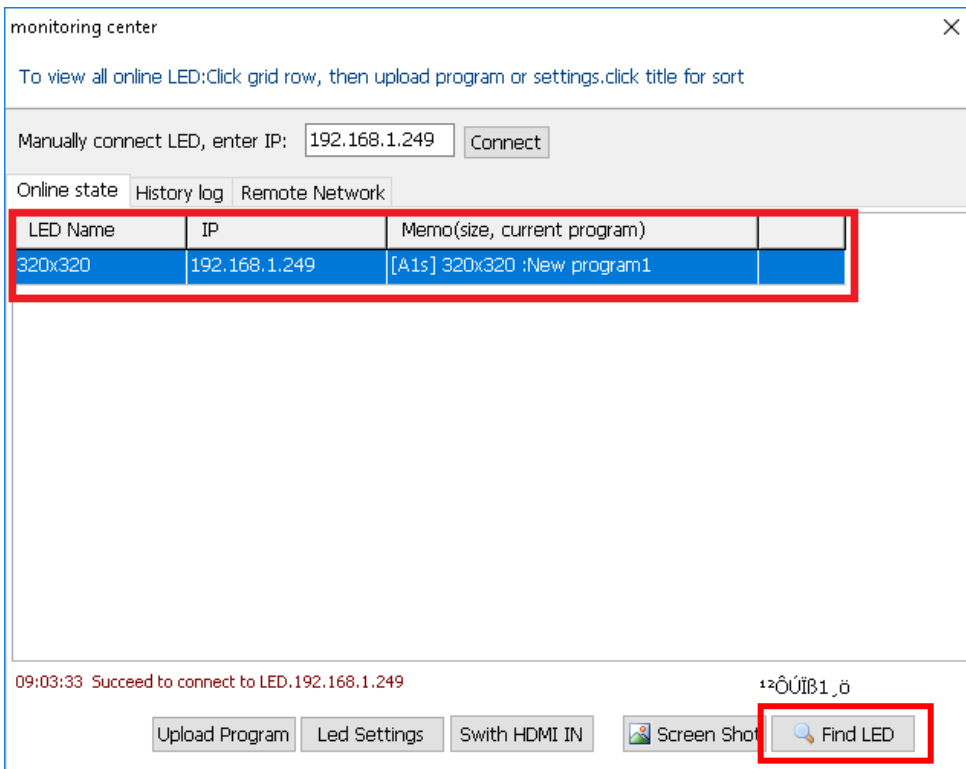
หลังจากสร้างไฟล์เป็นที่เรียบร้อยแล้ว ต่อไป เอาแฟลชไดร์ไปเสียบเข้าที่กล่อง MC100 ระบบจะทำการโหลดไฟล์ไปเล่นอัตโนมัติ

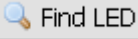
6. Upload online

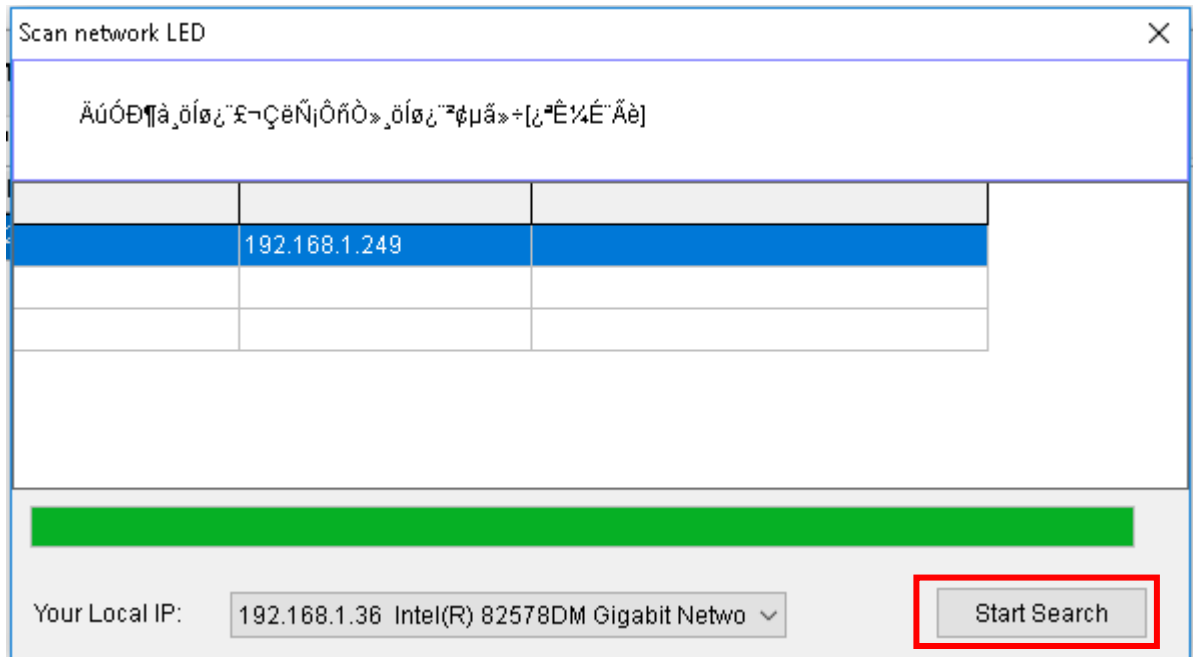
6.1 หลังจากสร้างสื่อประชาสัมพันธ์และบันทึกเป็นที่เรียบร้อยแล้ว ให้กดที่เมนู  จะได้ดั่งภาพ
กรณีทราบไอพีของ MC100ที่จะทำการอัปโหลดไฟล์ ให้ใส่ไอพี แล้วกดปุ่ม Connect

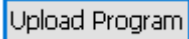


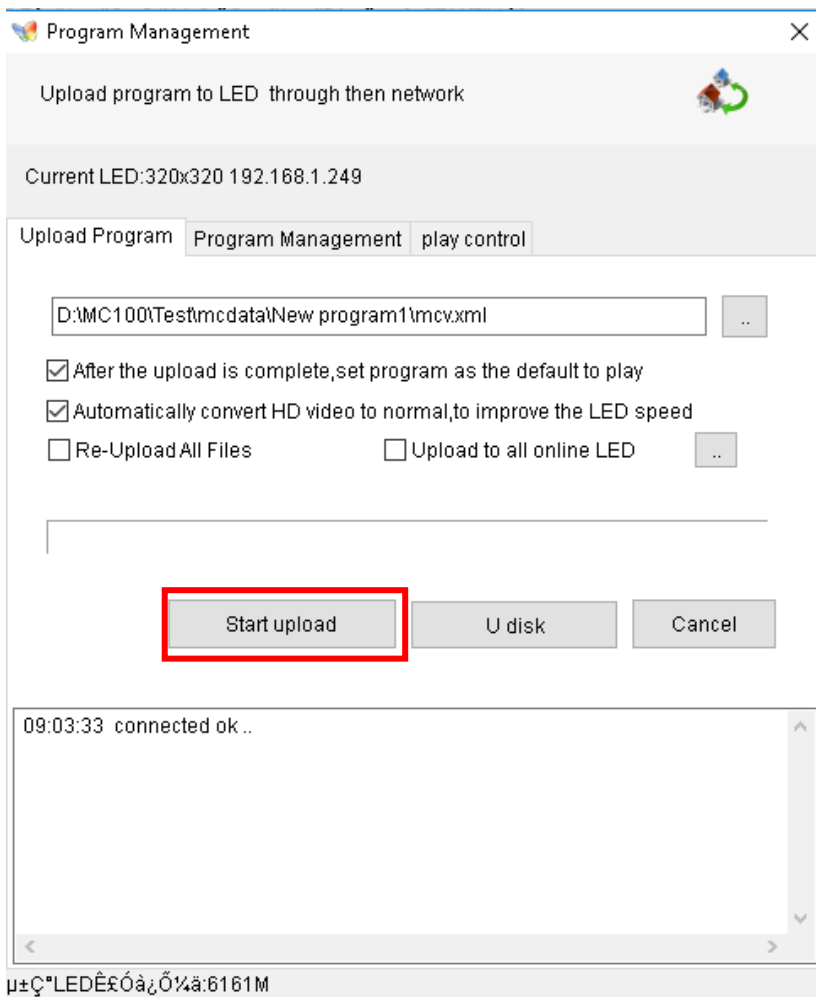
ถ้าใส่ไอพีถูกต้อง และMC100 ออนไลน์ปกติ จะได้ดั่งภาพด้านล่าง



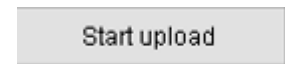
กรณีไม่ทราบไอพี ให้กดปุ่ม  จะได้ดั่งภาพ จากนั้นเลือก Your Local IP: ให้ตรงกับ LAN Card ที่เราใช้งานอยู่ (กรณีมีLan Card หลายใบ) และกดปุ่ม Start Search



6.2 เมื่อเชื่อมต่อกับ MC100 ได้แล้ว ให้กดปุ่ม  จะได้ดั่งภาพ

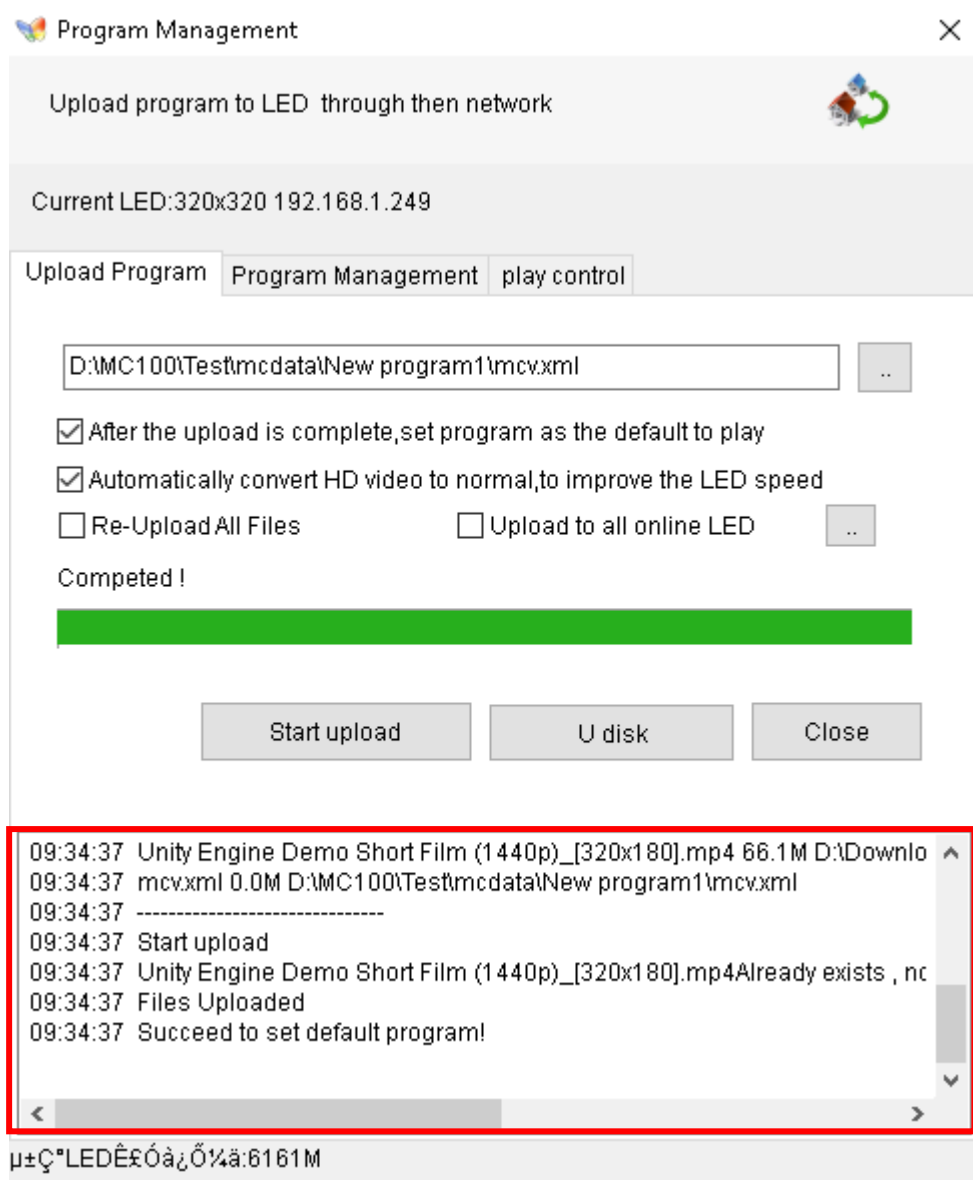


ให้ตั้งค่าตามภาพ เมื่อทุกอย่าง
เรียบร้อยดีแล้ว กดปุ่ม



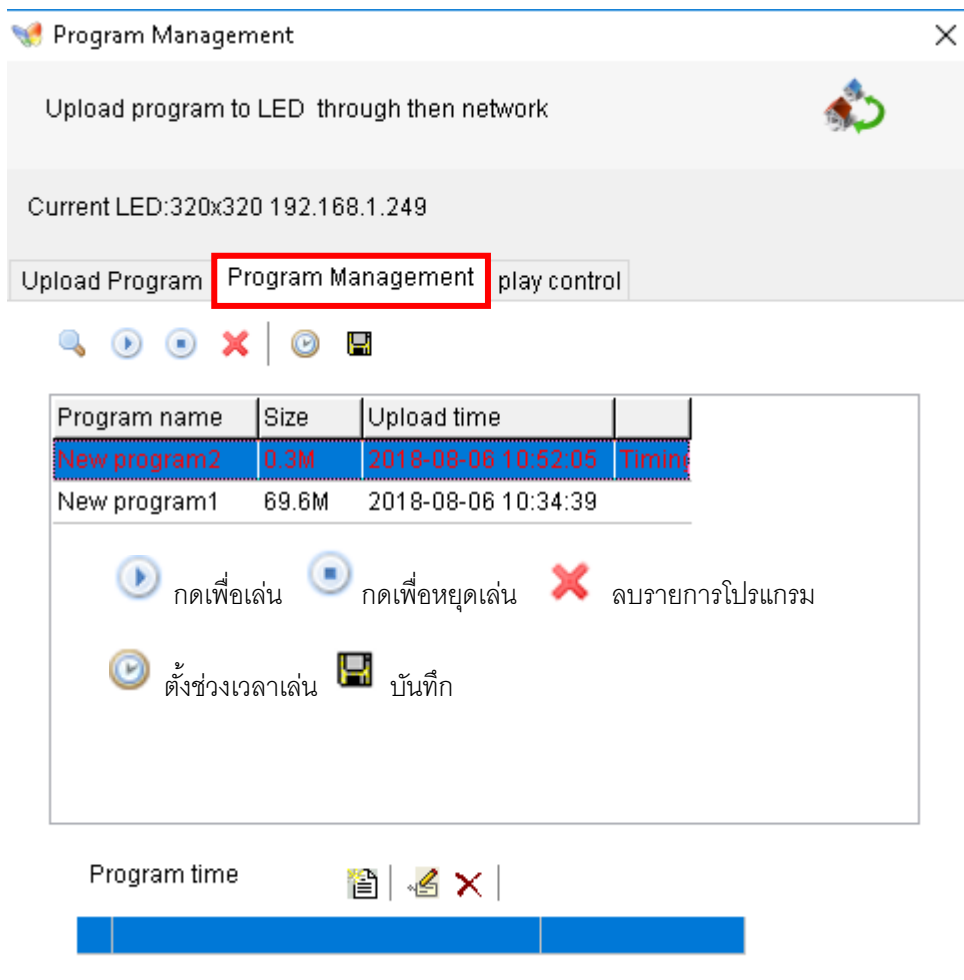
เพื่อทำการอัปโหลดไฟล์

6.3 ใช้เวลาในการอัปโหลดประมาณ 3-5 นาที หรือมากกว่านั้นขึ้นอยู่กับขนาดไฟล์รูปภาพและไฟล์วิดีโอของเรา เมื่ออัปโหลดเสร็จเรียบร้อยแล้ว จะได้ดั่งภาพ จากนั้นกดปุ่ม Close ได้เลย



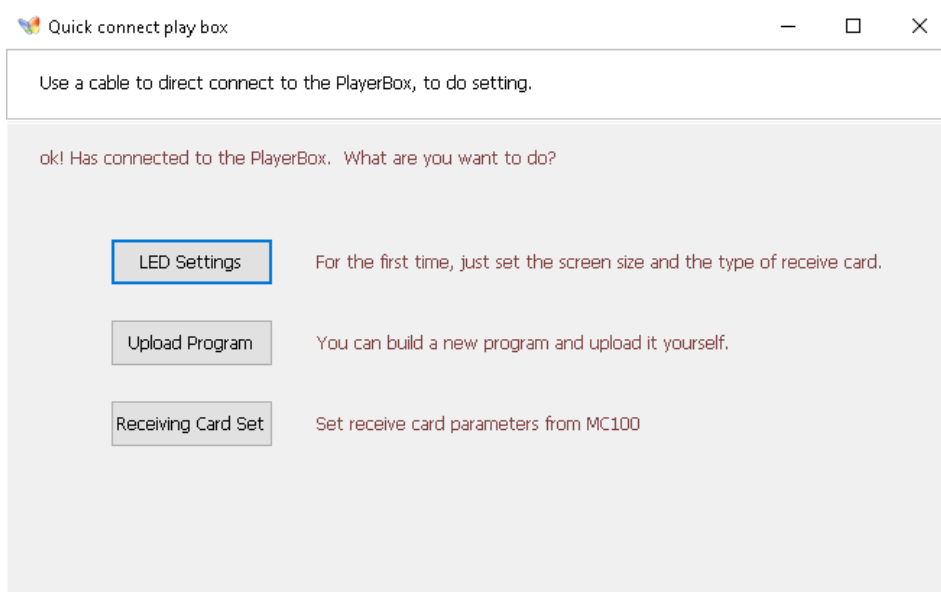
6.4 กรณีเป็นการแก้ไขอัปเดตสื่อประชาสัมพันธ์อาจมีการลบหรือเพิ่มข้อมูลบางส่วน โดยเปิดไฟล์ข้อมูลเดิมมาทำการอัปเดต เมื่อทำการแก้ไขเสร็จเรียบร้อยแล้ว ให้ทำการบันทึก และสามารถอัปโหลดไฟล์ขึ้นได้ทันที โดยระบบจะแทรกข้อมูลใหม่ที่เราได้ทำการแก้ไขให้อัตโนมัติ

6.5 กรณีเป็นการสร้างสื่อประชาสัมพันธ์ขึ้นมาใหม่แทนของเดิม ให้ทำตามขั้นตอนปกติ หลังจากอัปโหลดเรียบร้อยแล้ว ให้กดที่แถบเมนู Program Management จะพบรายการก่อนหน้า และรายการที่เพิ่งทำการอัปโหลดขึ้น ระบบจะทำการเล่นไฟล์โปรแกรมใดโปรแกรมหนึ่งเท่านั้น เราสามารถตั้งช่วงเวลาเพื่อให้เล่นโปรแกรมนั้นๆได้



7. LED Setting

กดที่เมนู จะได้ตั้งภาพ กดปุ่ม > LED Setting *ขอแนะนำเฉพาะเมนูที่จำเป็นต้องใช้งานเท่านั้น เมนูแถบอื่นๆ สามารถตั้งค่าได้



7.1 แถบเมนู General

ตั้งค่าขนาดของหน้าจอแสดงผลภาพของ ป้ายLED เมื่อตั้งค่าได้แล้ว กดปุ่ม Upload Online

Led settings

Configure each LED and upload 320x320Already connected

General Network SendCard Brightness Relay Update Volume Other

Name the LED screen for identification (such as East I,II):
320x320

LED Screen Size: Width 320 Height 320 > Set Super-Wide Scree

LED IP: 192.168.1.249

Read from U dis Upload Online Upload by U disk

7.2 แถบเมนู Network

ตั้งค่า IP , Subnet Mask, Gateway , DNS โดย IP Default ของ MC100 คือ 192.168.0.77

ตั้งค่า WIFI เนื่องจาก MC100 สามารถปล่อยสัญญาณ WIFI เพื่อเชื่อมต่อและอัปโหลดไฟล์ได้

เมื่อตั้งค่าได้แล้ว กดปุ่ม Upload Online

Led settings

Configure each LED and upload 320x320Already connected

General Network SendCard Brightness Relay Update Volume Other

Ethernet WIFI AutoConnect AP

Configure Ethernet of the LED,Reconnect after editing the network settings

Led automatically gets IP (enabled DHCP)

Using fixed IP: 192.168.1.249

Mask 255.255.255.0

GateWay 192.168.1.1

DNS (can be blank) 8.8.8.8 8.8.4.4

IP of the PC:192.168.0.8

Read from U dis Upload Online Upload by U disk

7.3 แถบเมนู Brightness

ตั้งค่าความสว่างตามช่วงเวลา เพื่อให้ผู้แสงแดดได้ในช่วงเวลากลางวัน และลดแสงลงช่วงเวลากลางคืน
เมื่อตั้งค่าได้แล้ว กดปุ่ม Upload Online

Led settings

Configure each LED and upload 320x320Already connected

General Network SendCard **Brightness** Relay Update Volume Other

Change Brightness 70% Default

Enabled the brightness time-table

Start time	Brightness

Set brightness Time-table

0 hours 0 Min

Brightness: 70

OK

Standard brightness value is 70%,Led enter black screen mode when setting to 0

Read from U dis Upload Online Upload by U disk